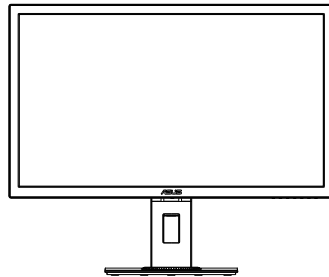
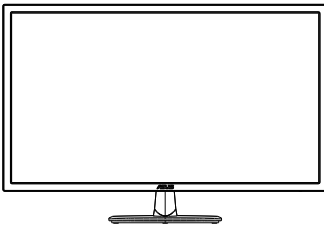


ASUS®

Série VP28U

Monitor LCD

Guia do utilizador



HDMI™
HIGH-DEFINITION MULTIMEDIA INTERFACE

Índice

Avisos	iii
Informação de Segurança.....	v
Cuidados e limpeza	vii
1.1 Bem-vindo.....	1-1
1.2 Conteúdo da embalagem	1-1
1.3 Montar o monitor.....	1-2
1.4 Ligação dos cabos.....	1-3
1.4.1 Traseira do monitor LCD.....	1-3
1.5 Apresentação do monitor.....	1-4
1.5.1 Utilização dos botões de controlo	1-4
1.5.2 Função QuickFit.....	1-6
2.1 Remoção do braço/suporte (para montagem VESA).....	2-1
2.2 Ajuste do monitor	2-2
3.1 Menu OSD	3-1
3.1.1 Como reconfigurar	3-1
3.1.2 Apresentação das funções do menu OSD.....	3-2
3.2 Especificações	3-10
3.3 Resolução de problemas (perguntas frequentes)	3-11
3.4 Lista de resoluções suportadas	3-12

Copyright © 2017 ASUSTeK COMPUTER INC. Todos os direitos reservados.

Nenhuma parte deste manual, incluindo os produtos e software nele descritos, podem ser reproduzidos, transmitidos, transcritos, armazenados num sistema de recuperação, nem traduzidos para qualquer idioma, de qualquer forma ou por qualquer meio, excepto a documentação mantida pelo comprador para fins de cópia de segurança, sem a autorização expressa, por escrito de ASUSTeK COMPUTER INC. ("ASUS").

A garantia do produto ou o direito à assistência perderá a sua validade se: (1) o produto for reparado ou alterado, a não ser que tal reparação ou alteração seja autorizada por escrito pela ASUS; ou (2) o número de série do produto tiver sido apagado ou esteja em falta.

A ASUS FORNECE ESTE MANUAL "TAL COMO ESTÁ" SEM QUALQUER TIPO DE GARANTIA QUER EXPRESSA QUER IMPLÍCITA, INCLUINDO MAS NÃO LIMITADA ÀS GARANTIAS IMPLÍCITAS OU QUALIDADE OU ADEQUABILIDADE PARA UM DETERMINADO FIM. EM CIRCUNSTÂNCIA ALGUMA PODE A ASUS, SEUS DIRECTORES, OFICIAIS, EMPREGADOS OU AGENTES SER RESPONSABILIZADA POR QUAISQUER DANOS INDIRECTOS, ESPECIAIS, ACIDENTAIS OU CONSEQUENTES (INCLUINDO DANOS PELA PERDA DE LUCROS, PERDA DE NEGÓCIO, PERDA DE UTILIZAÇÃO OU DE DADOS, INTERRUPTÃO DA ACTIVIDADE, ETC.) MESMO QUE A ASUS TENHA SIDO ALERTADA PARA A POSSIBILIDADE DE OCORRÊNCIA DE TAIS DANOS, RESULTANTES DE QUALQUER DEFEITO OU ERRO NESTE MANUAL OU NO PRODUTO.

AS ESPECIFICAÇÕES E INFORMAÇÕES CONTIDAS NESTE MANUAL SÃO FORNECIDAS APENAS PARA FINS INFORMATIVOS E ESTÃO SUJEITAS A ALTERAÇÃO EM QUALQUER ALTURA SEM AVISO PRÉVIO, NÃO CONSTITUINDO QUALQUER OBRIGAÇÃO POR PARTE DA ASUS. A ASUS NÃO ASSUME QUALQUER RESPONSABILIDADE POR QUAISQUER ERROS OU IMPRECIÇÕES QUE POSSAM APARECER NESTE MANUAL, INCLUINDO OS PRODUTOS E SOFTWARE NELE DESCRITOS.

Os nomes dos produtos e das empresas mencionados neste manual podem ou não ser marcas registadas ou estarem protegidos por direitos de autor que pertencem às respectivas empresas. Estes nomes são aqui utilizados apenas para fins de identificação ou explicação, para benefício dos proprietários e sem qualquer intenção de violação dos direitos de autor.

Avisos

Declaração da Comissão Federal de Comunicações (FCC)

Este dispositivo está em conformidade com o Artigo 15º das Normas da FCC. O seu funcionamento está sujeito às duas condições seguintes:

- Este dispositivo não pode causar interferências prejudiciais e
- Este dispositivo deve aceitar qualquer interferência recebida incluindo interferências que possam causar operações não desejadas.

Este equipamento foi testado e considerado compatível com os limites estipulados para um dispositivo digital de Classe B, segundo o Artigo 15º das Normas da FCC. Estes limites foram concebidos para proporcionar uma razoável protecção contra interferências prejudiciais na instalação doméstica. Este equipamento gera, usa e pode irradiar energia de frequência de rádio e, se não instalado e usado de acordo com as instruções do fabricante, pode causar interferências prejudiciais às comunicações de rádio. No entanto, não existe qualquer garantia de que a interferência não ocorra numa instalação particular. Caso este equipamento cause interferências prejudiciais à recepção via rádio ou televisão, o que pode ser determinado desligando e ligando o aparelho, o utilizador deve tentar corrigir a interferência adoptando uma ou mais das seguintes medidas:

- Reorientar ou deslocar a antena receptora.
- Aumentar a distância entre o equipamento e o dispositivo receptor.
- Ligar o equipamento a uma saída num circuito diferente daquele ao qual o receptor está ligado.
- Consultar o revendedor ou um técnico de rádio/TV com experiência para obter ajuda.



Como uma associada da Energy Star®, a nossa empresa estabeleceu que este produto está em conformidade com as directrizes de eficiência energética da Energy Star®.

Declaração do Departamento de Comunicações do Canadá

Este equipamento digital não excede os limites da Classe B para emissões de ruído de radiofrequência para um equipamento digital conforme definido pela Regulamentação de Interferência de Rádio do Departamento de Comunicações do Canadá.

Este dispositivo digital de Classe B está em conformidade com a norma canadiana ICES-003.

Fabricado na China

Informação TCO

Parabéns!

Este monitor foi concebido para si e para o planeta!



O monitor que adquiriu possui uma etiqueta de Certificação TCO. Isso garante que o seu monitor foi concebido, fabricado e testado de acordo com alguns dos mais rigorosos requisitos ambientais e de qualidade no mundo. Isso contribui para um produto de alto desempenho, orientado para o utilizador, que também minimiza o impacto no clima e no nosso ambiente.

A Certificação TCO é um programa de certificação independente, no qual todos os produtos são testados por um laboratório imparcial. A Certificação TCO representa uma das certificações mais rigorosas para monitores a nível mundial.

Algumas das características de utilização da Certificação TCO para monitores:

- A boa ergonomia visual e a qualidade da imagem são testadas para garantir o melhor desempenho e reduzir os problemas de visão e tensão. Os parâmetros importantes são a luminância, contraste, resolução, nível de preto, curva de gama, uniformidade de cor e luminância, interpretação das cores e estabilidade da imagem.
- O produto foi testado de acordo com padrões de segurança rigorosos num laboratório imparcial.
- Baixas emissões de campos elétricos e magnéticos com níveis normais de fundo domésticos.
- Baixas emissões de ruído acústico.

Algumas das características ambientais da Certificação TCO para monitores:

- O proprietário da marca demonstra responsabilidade social e possui um sistema de gestão ambiental certificado (EMAS ou ISO 14001).
- O baixo consumo energético com o produto ligado ou em modo de suspensão minimiza o impacto no clima.
- Restrições relativas a retardadores de chama clorados e bromados, plastificantes, plásticos e metais pesados, tais como cádmio, mercúrio e chumbo (conformidade com a Diretiva RSP).
- O produto e a respetiva embalagem estão preparados para reciclagem.
- O proprietário da marca oferece opções de retoma.

Os requisitos podem ser transferidos a partir do nosso website. Os requisitos incluídos nesta etiqueta foram desenvolvidos pela TCO Development em cooperação com cientistas, especialistas, utilizadores e fabricantes de todo o mundo. Desde o final da década de 80, a TCO tem influenciado o desenvolvimento de equipamentos de TI no sentido de facilitar a sua utilização.

O nosso sistema de rotulagem começou com monitores em 1992 e é presentemente solicitado por utilizadores e fabricantes de TI de todo o mundo. Cerca de 50% de todos os monitores do mundo possuem certificação TCO.

No caso de monitores com molduras brilhantes, o utilizador deverá ter em atenção a colocação do monitor, pois a moldura poderá originar reflexos perturbadores causados pela iluminação ambiente e por superfícies brilhantes

Para mais informações, visite
www.tcodevelopment.com

Informação de Segurança

- Antes de instalar o monitor, leia atentamente toda a documentação que vem na embalagem.
- Para evitar o perigo de incêndio ou de choque eléctrico, nunca exponha o monitor à chuva ou a humidade.
- Nunca tente abrir a caixa do monitor. As altas voltagens existentes no interior do monitor são perigosas e podem causar ferimentos graves.
- Se a fonte de alimentação deixar de funcionar, não tente repará-la pelos seus próprios meios. Contacte um técnico qualificado ou o seu revendedor.
- Antes de utilizar o produto, certifique-se de que todos os cabos estão correctamente ligados e de que os cabos de alimentação não estão danificados. Se detectar quaisquer danos, contacte imediatamente o revendedor.
- As ranhuras e aberturas existentes na parte traseira ou superior do monitor permitem a ventilação do mesmo. Não as bloqueie. Nunca coloque este produto próximo ou por cima de um radiador ou fonte de calor a não ser que garanta uma ventilação adequada.
- O monitor deve funcionar apenas com a tensão indicada na etiqueta. Se não tem a certeza quanto ao tipo de tensão que tem em casa, consulte o vendedor ou a companhia de electricidade.
- Utilize uma ficha de alimentação adequada e compatível com a rede eléctrica local.
- Não sobrecarregue a tomada eléctrica ou as extensões. A sobrecarga poderá originar incêndio ou choque eléctrico.
- Evite o contacto com pó, humidade e temperaturas extremas. Não coloque o monitor em locais onde este possa ficar molhado. Coloque o monitor sobre uma superfície estável.
- Desligue o monitor durante tempestades de relâmpagos ou sempre que este não for utilizado por um longo período de tempo. Isto protegerá o monitor contra possíveis danos devido a sobretensão.
- Nunca introduza objectos ou derrame líquidos para o interior do monitor e através das ranhuras do mesmo.
- Para garantir um bom funcionamento, utilize o monitor apenas com computadores UL com tomadas a.c. 100 - 240 V.
- A tomada eléctrica deverá estar instalada próximo do equipamento e ser facilmente acessível
- Se o monitor apresentar quaisquer problemas técnicos, contacte um técnico qualificado.
- Providencie uma ligação à terra antes de ligar a ficha à corrente eléctrica. Ao desligar a ligação à terra, certifique-se de que o faz depois de retirar a ficha da tomada de corrente eléctrica.

AVISO

A utilização de auscultadores diferentes dos especificados pode originar perda de audição devido a pressão sonora excessiva.

Cuidados e limpeza

- Antes de levantar ou reposicionar o monitor, deve desligar os cabos de sinal e o cabo de alimentação. Siga as técnicas de levantamento correctas ao posicionar o monitor. Para levantar ou transportar o monitor, segure-o pelas extremidades. Não levante o monitor segurando-o pelo suporte ou pelo cabo de alimentação.
- Limpeza. Desligue o monitor e o cabo de alimentação. Limpe a superfície do monitor com um pano sem pêlos e não abrasivo. As manchas persistentes podem ser removidas utilizando um pano húmido com um produto de limpeza não abrasivo.
- Evite utilizar produtos de limpeza que contenham álcool ou acetona. Utilize um detergente próprio para ecrãs LCD. Nunca pulverize o produto de limpeza directamente para o ecrã do monitor pois pode haver penetração de salpicos para o interior do mesmo o que pode causar um choque eléctrico.

Os sintomas seguintes são normais:

- Devido à natureza da luz fluorescente, o ecrã pode apresentar alguma cintilação quando utilizado pela primeira vez. Desligue o comutador de alimentação e volte a ligá-lo para que o efeito de cintilação desapareça.
- Poderá notar brilho ligeiramente desigual no ecrã dependendo do padrão do ambiente de trabalho utilizado.
- Quando a mesma imagem permanece no ecrã durante várias horas, ao mudar para uma nova imagem verá que a imagem anterior permanece visível no ecrã sob a forma de uma imagem residual. O ecrã fará a sua própria recuperação lentamente ou pode optar por desligar o monitor durante algumas horas.
- Se o ecrã ficar negro ou intermitente ou se não o conseguir voltar a ligar, contacte o vendedor ou centro de assistência para proceder à substituição das peças necessárias. Não tente reparar o monitor pelos seus próprios meios!

Convenções utilizadas neste guia



AVISO: Informação que visa evitar ferimentos pessoais ao tentar concluir uma tarefa.



ATENÇÃO: Informação que visa evitar danos ao nível dos componentes ao tentar concluir uma tarefa.



IMPORTANTE: Informação que DEVE seguir para concluir uma tarefa.



NOTA: Sugestões e informação adicional que o ajuda a concluir uma tarefa.

Onde encontrar mais informação

Consulte as seguintes fontes para obter mais informação e actualizações tanto do produto como do software.

1. Websites da ASUS

Os websites da ASUS fornecem-lhe informação actualizada sobre o hardware e software ASUS. Visite o site <http://www.asus.com>

2. Documentação opcional

A embalagem do seu produto pode incluir documentação opcional que pode ter sido incluída pelo vendedor. Estes documentos não fazem parte da embalagem padrão.

1.1 Bem-vindo

Obrigado por ter adquirido o monitor LCD da ASUS®!

O mais recente monitor com ecrã LCD largo da ASUS proporciona uma visualização mais nítida, mais alargada e com cores mais vivas para além de oferecer uma série de outras funções que ajudam a melhorar a sua experiência.

Com estas capacidades, pode desfrutar ao máximo do que os monitores desta série têm para lhe oferecer!

1.2 Conteúdo da embalagem

Verifique a embalagem para ver se os seguintes itens estão incluídos:

- ✓ Monitor LCD
- ✓ Base do monitor
- ✓ Guia de consulta rápida
- ✓ Certificado de garantia
- ✓ 1x Cabo de alimentação
- ✓ 1x Cabo HDMI (opção)
- ✓ 1x Cabo DP (opção)



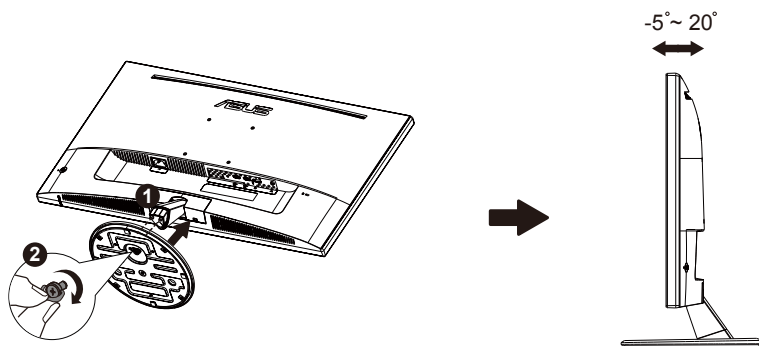
-
- Caso qualquer um dos itens acima esteja danificado ou em falta, contacte imediatamente o vendedor.
-

1.3 Montar o monitor

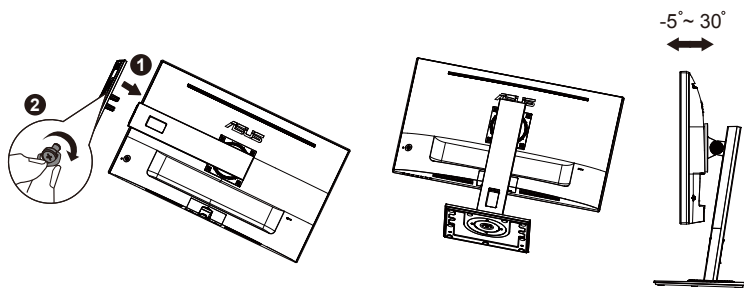
Para montar o monitor:

1. Coloque o monitor em cima de uma mesa coberta com um pano, encaixe a base na coluna e fixe com o parafuso. Os parafusos podem ser facilmente apertados à mão.
2. Ajuste o monitor para um ângulo que lhe seja mais confortável.

VP28UQG

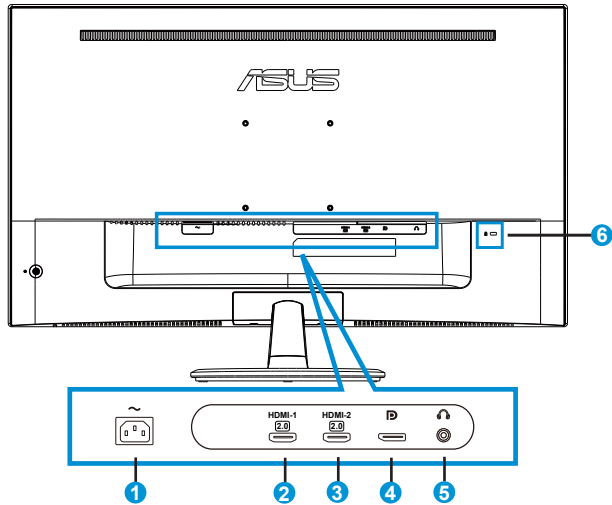


VP28UQGL



1.4 Ligação dos cabos

1.4.1 Traseira do monitor LCD

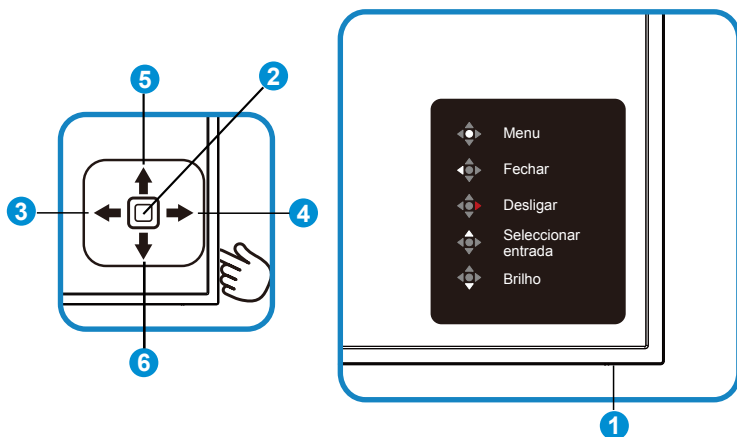


1. Porta de entrada AC
2. Porta HDMI-1
3. Porta HDMI-2
4. DisplayPort
5. Porta de saída de auscultadores
6. Bloqueio do tipo Kensington Lock

1.5 Apresentação do monitor

1.5.1 Utilização dos botões de controlo

Utilize os botões de controlo na traseira do monitor para ajustar as definições da imagem.



1. LED de Energia:

- A tabela seguinte descreve a definição das cores do indicador de energia.

Estado	Descrição
Branco	Ativado
Laranja	Modo de suspensão

2. Botão Central:

- Prima este botão para aceder aos menus mostrados no ecrã.
- Prima este botão para ligar o monitor quando este se encontra desligado.

3. Botão direcional para a esquerda:

- Sair do menu OSD ou voltar ao nível anterior.

4. Botão direcional para a direita:

- Botão de atalho para desligar.
- Aceder à opção do nível seguinte.

5. Botão direcional para cima:
 - Botão de atalho de seleção de entrada.
 - Mover a opção para cima ou aumentar o valor da opção.
6. Botão direcional para baixo:
 - Botão de atalho de brilho:
 - Mover a opção para baixo ou diminuir o valor da opção.
 - Botão de atalho de bloqueio dos botões. Mantenha premido durante 5 segundos para ativar/desativar o bloqueio dos botões.

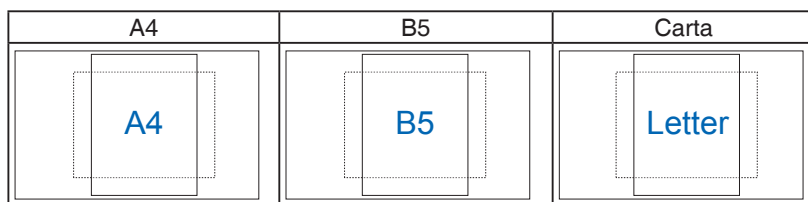
1.5.2 Função QuickFit

A função de alinhamento QuickFit inclui três padrões: (1) Grelha (2) Tamanho do papel (3) Tamanho das fotos.

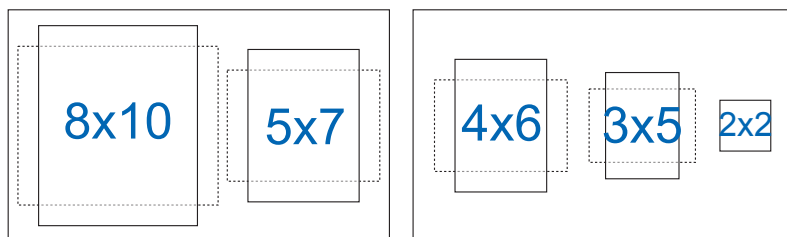
1. Padrão em grelha: Permite aos designers e aos utilizadores organizarem o conteúdo e a disposição numa página para obter um resultado visual mais consistente.



2. Tamanho do papel: Permite aos utilizadores visualizar os seus documentos em tamanho real no ecrã.



3. Tamanho das fotos: Permite aos fotógrafos e aos restantes utilizadores a visualização e edição das suas fotos em tamanho real no ecrã.



2.1 Remoção do braço/suporte (para montagem VESA)

O suporte amovível deste monitor foi especialmente concebido para permitir a montagem na parede segundo a especificação VESA.

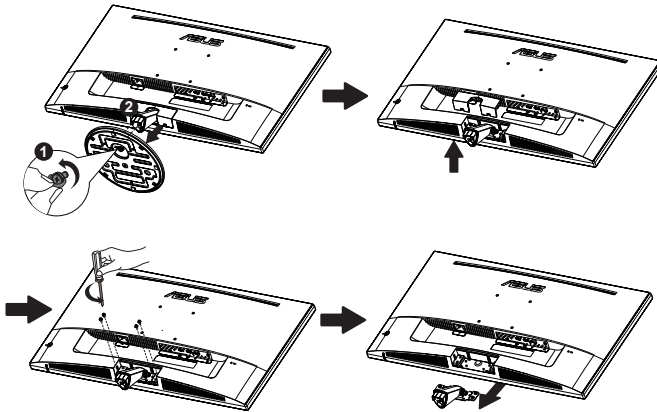
Para remover o braço/o suporte

1. Desligue o cabo de alimentação e os cabos de sinal. Coloque o monitor sobre uma superfície limpa, com a parte da frente voltada para baixo.
2. Utilize os dedos para desapertar o parafuso da parte inferior da base e remova a base da coluna. Em seguida, remova a tampa da dobradiça do corpo do monitor utilizando os dedos.
3. Utilize uma chave de fendas para remover os quatro parafusos da coluna e remova a coluna/suporte do monitor.

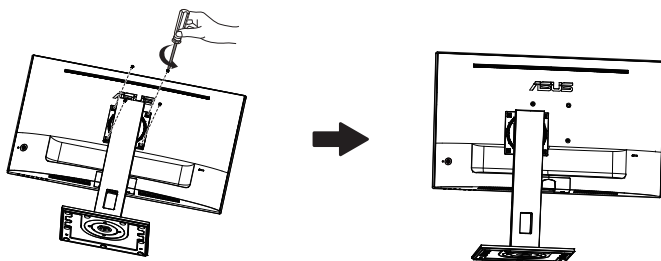


- Recomendamos-lhe que cubra a superfície da mesa com um pano macio para evitar danificar o ecrã do monitor.
- Segure na base do monitor ao remover os parafusos.

VP28UQG



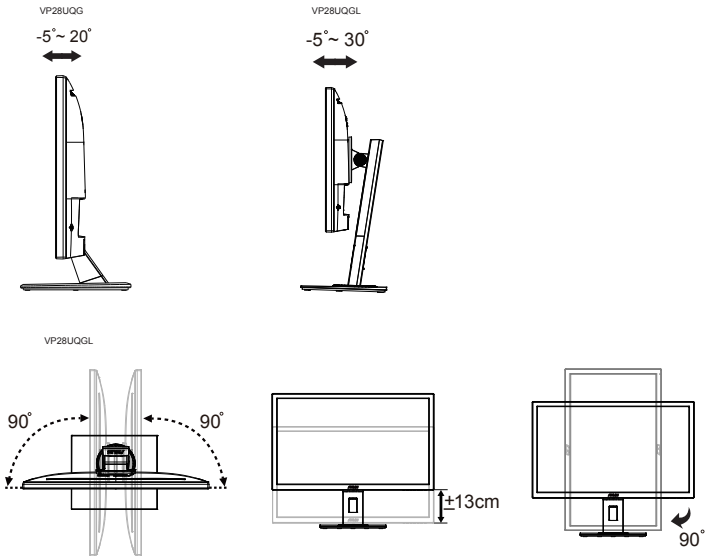
VP28UQGL



-
- O kit VESA para montagem na parede (100 mm x 100 mm) é comprado em separado.
 - Use apenas um suporte UL para montagem na parede com capacidade para uma carga mínima de 28,8 kg (tamanho dos parafusos: M4 x 10 mm).
-

2.2 Ajuste do monitor

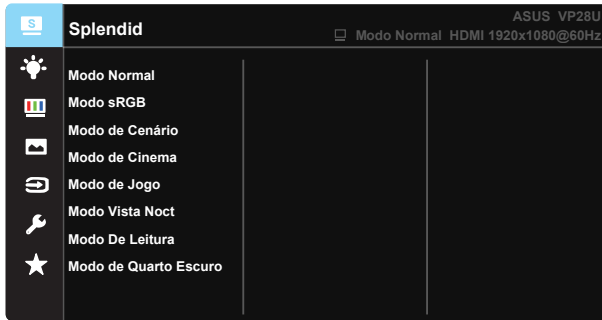
- Para uma óptima visualização, recomendamos-lhe que olhe para o monitor de frente e que ajuste o monitor adoptando um ângulo que lhe seja mais confortável.
- Segure no suporte para evitar a queda do monitor ao alterar o seu ângulo.
- Você pode ajustar o monitor da seguinte forma:



É normal o monitor abanar ligeiramente enquanto ajusta o ângulo de visualização.

3.1 Menu OSD

3.1.1 Como reconfigurar

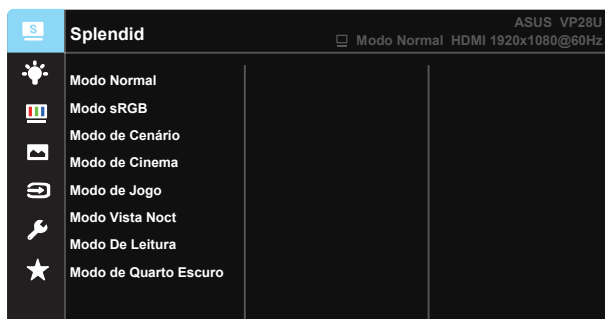


1. Pressione o botão Central para abrir o menu OSD.
2. Prima os botões direcionais para cima ou para baixo para mudar as opções no menu. Ao mudar de um ícone para outro, o nome da opção será realçado.
3. Para selecionar um item realçado no menu, prima o botão para a direita ou o botão central.
4. Prima os botões direcionais para cima e para baixo para selecionar os parâmetros desejados.
5. Prima o botão direcional para a direita ou o botão central para aceder à barra de controlo de deslize e utilize os botões direcionais para cima ou para baixo (de acordo com os indicadores no menu) para efetuar alterações.
6. Prima o botão direcional para a esquerda para voltar ao menu anterior.

3.1.2 Apresentação das funções do menu OSD

1. Splendid

Esta função inclui oito sub-funções que pode selecionar de acordo com as suas preferências. Cada modo inclui uma opção Repor que lhe permite manter a definição que escolheu ou voltar à opção predefinida.



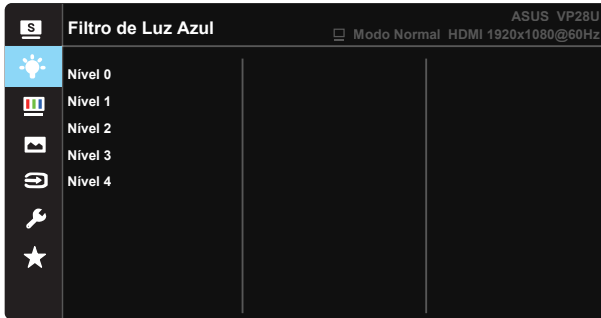
- **Modo Normal:** Esta é a melhor escolha para edição de documentos utilizando a tecnologia SPLENDID™ Video Intelligence.
- **Modo sRGB:** Esta é a melhor escolha para visualização de fotos e gráficos a partir do PC.
- **Modo de Cenário:** Esta é a melhor escolha para exibir fotos de paisagens utilizando a tecnologia SPLENDID™ Video Intelligence.
- **Modo de Cinema:** Esta é a melhor escolha para visualização de clips de vídeo utilizando a tecnologia SPLENDID™ Video Intelligence.
- **Modo de Jogo:** Esta é a melhor escolha para jogar jogos utilizando a tecnologia SPLENDID™ Video Intelligence.
- **Modo Vista Noct:** Esta é a melhor escolha para jogar jogos ou para ver clips de vídeo em que a ação tem lugar à noite e utilizando a tecnologia SPLENDID™ Video Intelligence.
- **Modo De Leitura:** Esta é a melhor escolha para leitura de livros.
- **Modo de Quarto Escuro:** Esta é a melhor escolha para ambientes com pouca iluminação.



-
- No Modo Normal, as funções Saturação, Tom da pele, Nitidez e ASCR não podem ser configuradas pelo utilizador.
 - No Modo sRGB, as funções Saturação, Temp. da cor, Tom da pele, Nitidez, Brilho, Contraste e ASCR não podem ser configuradas pelo utilizador.
 - No Modo De Leitura, as funções de Saturação, Tom da pele, Nitidez, ASCR, Contraste e Temp. da cor não podem ser configuradas pelo utilizador.
-

2. Filtro de luz Azul

Ajustar o nível de intensidade da luz azul emitida pela retroiluminação LED.



- **Nível 0:** Sem alteração.
- **Nível 1~4:** Quanto mais elevado for o nível, mais reduzida será a luz azul.



- As predefinições do Modo Normal serão automaticamente importadas, quando o Filtro de luz azul for ativado.
- Entre o Nível 1 e o Nível 3, a função Brilho pode ser configurada pelo utilizador.
- O Nível 4 é uma definição otimizada. Compatível com a certificação TUV para luz azul de baixa intensidade. A função Brilho não pode ser configurada pelo utilizador.

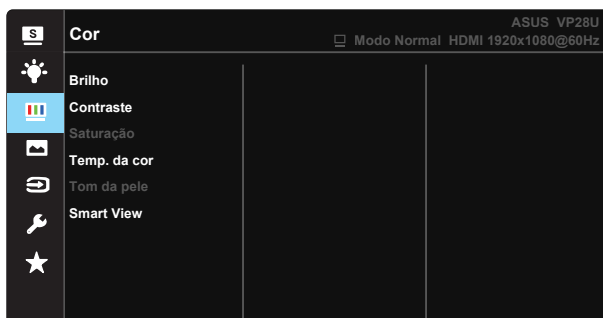


Observe as seguintes indicações para aliviar a fadiga ocular:

- Os utilizadores devem fazer pausas regulares afastados do ecrã se trabalharem durante longos períodos de tempo. Aconselhamos a fazer pausas curtas (pelo menos 5 minutos) após cerca de 1 hora de trabalho contínuo no computador. Fazer pausas curtas e frequentes é mais eficaz do que fazer uma única pausa mais longa.
- Para minimizar a fadiga ocular e a secura dos olhos, os utilizadores devem descansar os olhos periodicamente concentrando-se em objetos à distância.
- Os exercícios oculares podem ajudar a reduzir a fadiga ocular. Repita estes exercícios regularmente. Consulte um médico se a fadiga ocular continuar. Exercícios oculares: (1) Olhe para cima e para baixo repetidamente (2) Role os olhos lentamente (3) Mova os olhos na diagonal.
- A luz azul de elevada energia poderá levar a fadiga ocular e AMD (Degeneração Macular Relacionada com a Idade). Utilize um filtro de luz azul para reduzir 70% (máx.) da luz azul prejudicial e evitar CSV (Síndrome de Visão do Computador).

3. Cor

Selecione a cor pretendida ao nível da imagem com esta função.



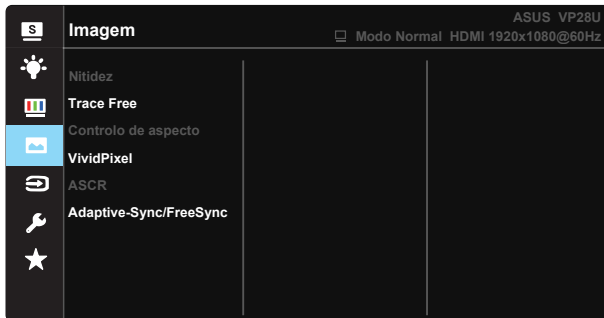
- **Brilho:** O intervalo para ajuste situa-se entre 0 e 100.
- **Contraste:** O intervalo para ajuste situa-se entre 0 e 100.
- **Saturação:** O intervalo para ajuste situa-se entre 0 e 100.
- **Temp. da cor:** Esta opção inclui três modos de cor predefinidos (**Frio**, **Normal**, **Quente**) e Modo de **Utilizador**.
- **Tom da pele:** Esta opção inclui três modos de cor: **Avermelhado**, **Natural** e **Amarelado**.
- **Smart View:** As posições de visualização versáteis com a tecnologia Smart View.



-
- No Modo de Utilizador, as cores R (Vermelho), G (Verde) e B (Azul) podem ser configuradas pelo utilizador, sendo o intervalo para ajuste entre 0 e 100.
-

4. Imagem

A partir desta função principal, é possível ajustar as definições de Nitidez, Trace Free, Controlo de aspeto, VividPixel, ASCR, Adaptive-Sync/FreeSync.



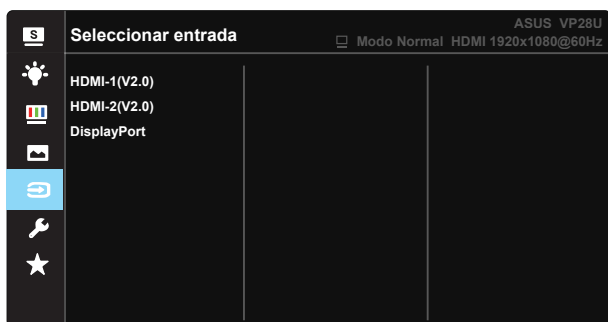
- **Nitidez:** Ajusta a nitidez da imagem. O intervalo para ajuste situa-se entre 0 e 100.
- **Trace Free:** Para acelerar o tempo de resposta através da tecnologia Over Drive. O intervalo de ajuste é de 0, mais baixo, a 100, mais alto.
- **Controlo de aspeto:** Ajusta a proporção para “Total”, “4:3”, “OverScan”.
- **VividPixel:** Tecnologia exclusiva da ASUS que oferece imagens com aspeto natural para proporcionar uma experiência de visualização nítida e detalhada. O intervalo para ajuste situa-se entre 0 e 100.
- **ASCR:** Selecciona **LIG.** ou **DESLIG.** para activar ou desactivar a função de contraste dinâmico.
- **Adaptive-Sync/FreeSync:** Permite que uma fonte de entrada de gráficos suportada por Adaptive-Sync/FreeSync ajuste dinamicamente a frequência de atualização com base na frequência de atualização típica do conteúdo para proporcionar uma atualização do ecrã de baixa latência, energeticamente eficiente, virtualmente sem interrupções.



-
- A opção 4:3 está disponível apenas quando a entrada de sinal está no formato 4:3. A opção OverScan está disponível apenas para a entrada HDMI.
-

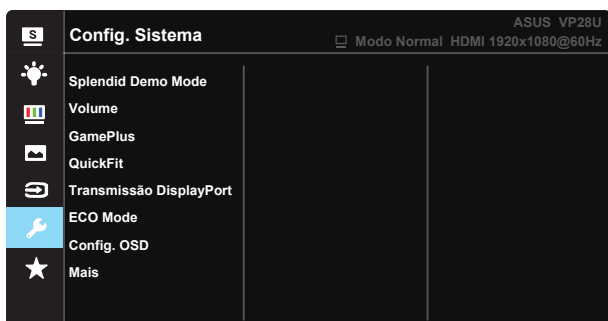
5. Seleccionar entrada

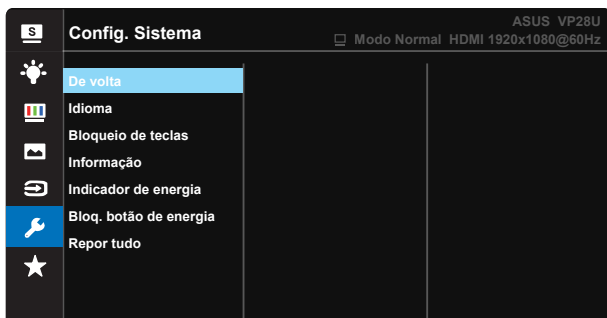
Selecione a entrada de sinal entre **HDMI-1 (V2.0)**, **HDMI-2 (V2.0)**, **DisplayPort**.



6. Config. Sistema

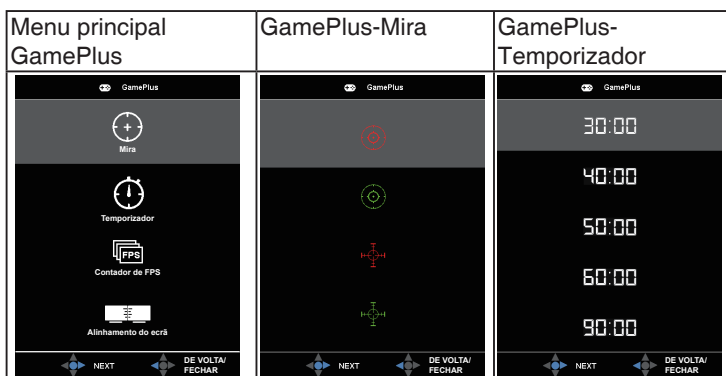
Permite-lhe aceder às opções de configuração do sistema.





- **Splendid Demo Mode:** Activa o modo de demonstração da função Splendid.
- **Volume:** Ajusta o nível do volume de saída.
- **GamePlus:** A função GamePlus disponibiliza um kit de ferramentas e cria um melhor ambiente de jogos para jogar diferentes tipos de jogos. Em particular, a função de Mira foi especialmente concebida para novo jogadores ou iniciantes em jogos de Ação na Primeira Pessoa (FPS). Para ativar a função GamePlus:

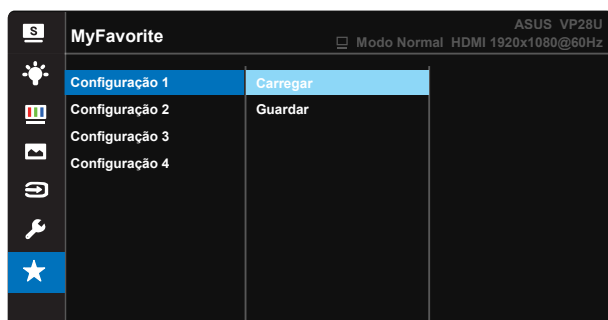
- Selecione **LIG.** para aceder ao menu principal da função GamePlus.
- Prima **▲** e **▼** para seleccionar entre as funções de Mira, Temporizador, Contador de FPS e Alinhamento de ecrã.
- Prima o botão Centro para confirmar a função escolhida. Prima **◀** para voltar.



- **Transmissão DisplayPort:** Compatibilidade com a placa gráfica. Selecione DP 1.1 ou DP 1.2 de acordo com a versão de DP da placa gráfica. (3840x2160-60Hz apenas está disponível em DP 1.2. A melhor resolução é 3840x2160-30Hz em DP 1.1). Siga as instruções abaixo para mudar 4K2K, 30Hz para 4K2K, 60Hz no seu PC: No Windows, clique com o botão direito no ambiente de trabalho e aceda a Resolução de ecrã. Aceda a Definições avançadas e defina a taxa de atualização de 30Hz para 60Hz.
- **ECO Mode:** Activa o modo de poupança de energia.
- **Config. OSD:** Ajusta as opções **Tempo limite do OSD, DDC/CI e Transparência** do menu OSD.
- **Mais:** Aceder à página seguinte da Configuração do Sistema.
- **De volta:** Voltar à página anterior da Configuração do Sistema.
- **Idioma:** Esta opção permite seleccionar o idioma. Estão disponíveis as seguintes opções: **Inglês, Francês, Alemão, Espanhol, Italiano, Neerlandês, Russo, Polaco, Checo, Croata, Húngaro, Romeno, Português, Turco, Chinês simplificado, Chinês tradicional, Japonês, Coreano, Persa, Tailandês e Indonésio.**
- **Bloqueio de teclas:** Desativar todas as funções dos botões. Prima o botão direcional para baixo durante mais de cinco segundos para desativar a função de bloqueio dos botões.
- **Informação:** Apresenta informação sobre o monitor.
- **Indicador de energia:** Liga ou desliga o LED indicador de alimentação.
- **Bloq. botão de energia:** Para desativar/ativar o botão de energia
- **Repor tudo:** Selecciona "**Sim**" para repor todas as predefinições.

7. MyFavorite

Carregar/guardar todas as definições no monitor.




3.2 Especificações

Modelo	VP28UQG	VP28UQGL
Tamanho do ecrã	28" (71.12 cm)	
Resolução máxima	3840 x 2160	
Brilho (Típ.)	300 cd/m ²	
Relação de contraste intrínseca (Típ.)	≥ 1000:1	
Ângulo de visualização (CR>10)	170°(V) /160°(H)	
Cores do monitor	1073.7 M (8 bit + FRC)	
Tempo de resposta	1ms (GTG)	
Saída para auriculares	Yes	
Entrada HDMI	Yes (HDMI 2.0x 2)	
Entrada DisplayPort	Yes	
Adaptive-Sync/FreeSync	Yes	
Consumo de energia	< 31W*	
Cores disponíveis	Black	
Modo de poupança de energia	< 0.5W	
Modo de encerramento	< 0.5W	
Inclinação	-5° ~ +20°	-5° ~ +30°
Especificação VESA para montagem na parede	Yes (100mm x 100mm)	
Dimensões fís. (LxAxC)	660.4 x 445.8 x 229.4 mm(VP28UQG) 660.4 x 672.5 x 226.3 mm(VP28UQGL)	
Dimensões Dimensões sem suporte (LxAxP)	660.4 x 380.8 x 62.2 mm	
Dimensões da caixa (LxAxC)	728 x 516 x 152 mm(VP28UQG) 730 x 224 x 463 mm(VP28UQGL)	
Peso líquido (Est.)	5.5 kg	7.38 kg
Peso bruto (Est.)	7.6 kg	10 kg
Tensão	AC 100~240V (Incorporado)	

Nota: *Com base na norma Energy Star 7.0

3.3 Resolução de problemas (perguntas frequentes)

Problema	Solução possível
O LED de alimentação não está ligado.	<ul style="list-style-type: none">• Prima o botão  para ver se o monitor está ligado.• Verifique se o cabo de alimentação está devidamente ligado ao monitor e à tomada eléctrica.• Verifique a função Indicador de energia no menu OSD. Selecione "LIG." para ligar o LED de energia.
O LED de alimentação fica âmbar e não é apresentada qualquer imagem no ecrã	<ul style="list-style-type: none">• Verifique se o ecrã e o computador estão ligados.• Certifique-se de que o cabo de sinal está devidamente ligado ao monitor e ao computador.• Inspeccione o cabo de sinal e certifique-se de que nenhum pino está dobrado.• Ligue o computador a outro monitor disponível para verificar se o computador está a funcionar correctamente.
A imagem apresentada no ecrã apresenta-se muito clara ou muito escura	<ul style="list-style-type: none">• Ajuste as definições relativas ao contraste e ao brilho no menu OSD.
A imagem apresentada no ecrã salta ou apresenta um padrão ondulado	<ul style="list-style-type: none">• Certifique-se de que o cabo de sinal está devidamente ligado ao monitor e ao computador.• Remova os dispositivos eléctricos que possam estar a causar interferências eléctricas.
A imagem apresenta alguns defeitos em termos da cor (o branco não parece branco)	<ul style="list-style-type: none">• Inspeccione o cabo de sinal e certifique-se de que nenhum pino está dobrado.• Seleccione Repor no menu OSD.• Ajuste as definições relativas às cores R/G/B ou seleccione a Temp. da cor no menu OSD.
Não se ouve som ou o som está muito baixo	<ul style="list-style-type: none">• Ajuste as definições de volume tanto do ecrã como do computador.• Certifique-se de que o controlador da placa de som está devidamente instalado e activado.

3.4 Lista de resoluções suportadas

Valores suportados no modo PC

Lista de resoluções	HDMI1(2.0)	HDMI2(2.0)	Display Port 1.2	Nota
640x350@70	V	V	V	FRC Ativado
640x480@60	V	V	V	
640x480@67	V	V	V	FRC Ativado
640x480@72	V	V	V	FRC Ativado
640x480@75	V	V	V	FRC Ativado
720x400@70	V	V	V	FRC Ativado
800x600@56	V	V	V	
800x600@60	V	V	V	
800x600@72	V	V	V	FRC Ativado
800x600@75	V	V	V	FRC Ativado
832x624@75	V	V	V	FRC Ativado
1024x768@60	V	V	V	
1024x768@70	V	V	V	FRC Ativado
1024x768@75	V	V	V	FRC Ativado
1152x864@75	V	V	V	FRC Ativado
1280x720@50	V	V	V	
1280x720@60	V	V	V	
1280x800@60	V	V	V	
1280x960@60	V	V	V	
1280x1024@60	V	V	V	
1280x1024@75	V	V	V	FRC Ativado
1440x900@60	V	V	V	
1680x1050@60	V	V	V	
1920x1080@60	V	V	V	
2560x1440@60	V	V	V	
2560x1600@60	V	V	V	
3840x2160@30Hz	V	V	V	FRC Ativado
3840x2160@60Hz	V	V	V	

Resolução de vídeo

Lista de resoluções	HDMI1(2.0)	HDMI2(2.0)	Display Port 1.2	Nota
720x480P @ 59,94	V	V	V	
720x480P @ 60	V	V	V	
720x576P @ 50	V	V	V	
1280x720P @ 50	V	V	V	
1280x720P @ 59,94	V	V	V	
1280x720P @ 60	V	V	V	
1440x480P @ 59,94	V	V	V	
1440x480P @ 60	V	V	V	
1440x576P @ 50	V	V	V	
1920x1080i @ 50	V	V	V	
1920x1080i @ 60	V	V	V	
1920x1080P @ 23,97	V	V	X	HDMI FRC Ativado
1920x1080P @ 24	V	V	X	HDMI FRC Ativado
1920x1080P @ 25	V	V	X	HDMI FRC Ativado
1920x1080P @ 29,97	V	V	X	HDMI FRC Ativado
1920x1080P @ 30	V	V	X	HDMI FRC Ativado
1920x1080P @ 50	V	V	V	
1920x1080P @ 59,94	V	V	V	
1920x1080P @ 60	V	V	V	
3840x2160P @ 25	V	V	V	FRC Ativado
3840x2160P @ 29,97	V	V	V	FRC Ativado
3840x2160 @ 30	V	V	V	FRC Ativado
3840x2160 @ 50	V	V	V	
3840x2160 @ 59,94	V	V	V	
3840x2160 @ 60	V	V	V	

* Os modos não listados nestas tabelas podem não ser suportados. Para uma resolução óptima, recomendamos-lhe que escolha um dos modos listados nas tabelas cima.